

宜蘭縣 10 處列冊考古遺址基本資料表

一、 奇立丹遺址

考古遺址名稱	奇立丹遺址	代號	0205-CLT
行政隸屬	宜蘭縣礁溪鄉德陽村		
地理環境			
經緯度	N 24°49'12.32" × E 121°46'41.58"		
方格座標	E 328668 × N 2746074m		
地理區	宜蘭三角—得子溪口沖積扇平原		
海拔高度	10-15m		
所屬水系	湯圍溪（得子溪口 / 得子口溪集水區）		
相關道路	省道台九線轉奇立丹路		
簡要描述	位於礁溪火車站東南方約 800 公尺之奇立丹社區東南側，奇立丹路與興農路（鄉道宜 4 線）交叉路口北側一帶水田與聚落內。遺址所在原為噶瑪蘭族奇立丹舊社址，目前則為奇立丹社區。		
遺址狀況			
遺址分布	遺物主要分布在奇立丹聚落東南側一帶菜圃、水田區，2004 年調查除於聚落東南側民宅（奇立丹路 207 號）周遭發現大量舊社類型拍印紋陶、青花瓷片、硬陶、貝類等遺物外，於聚落內菜圃亦可發現零星遺物分布。		
面積	長寬大致 350×200m，面積約 70000m ²		
保存狀況	遺址範圍即奇立丹社區所在，聚落周遭則為水田區，受現代住屋建築所影響較嚴重，遺址整體保存狀況尚可。		
文化類型	噶瑪蘭文化（十三行文化舊社類型）		
年代	600-200B. P.		
遺址範圍圖			



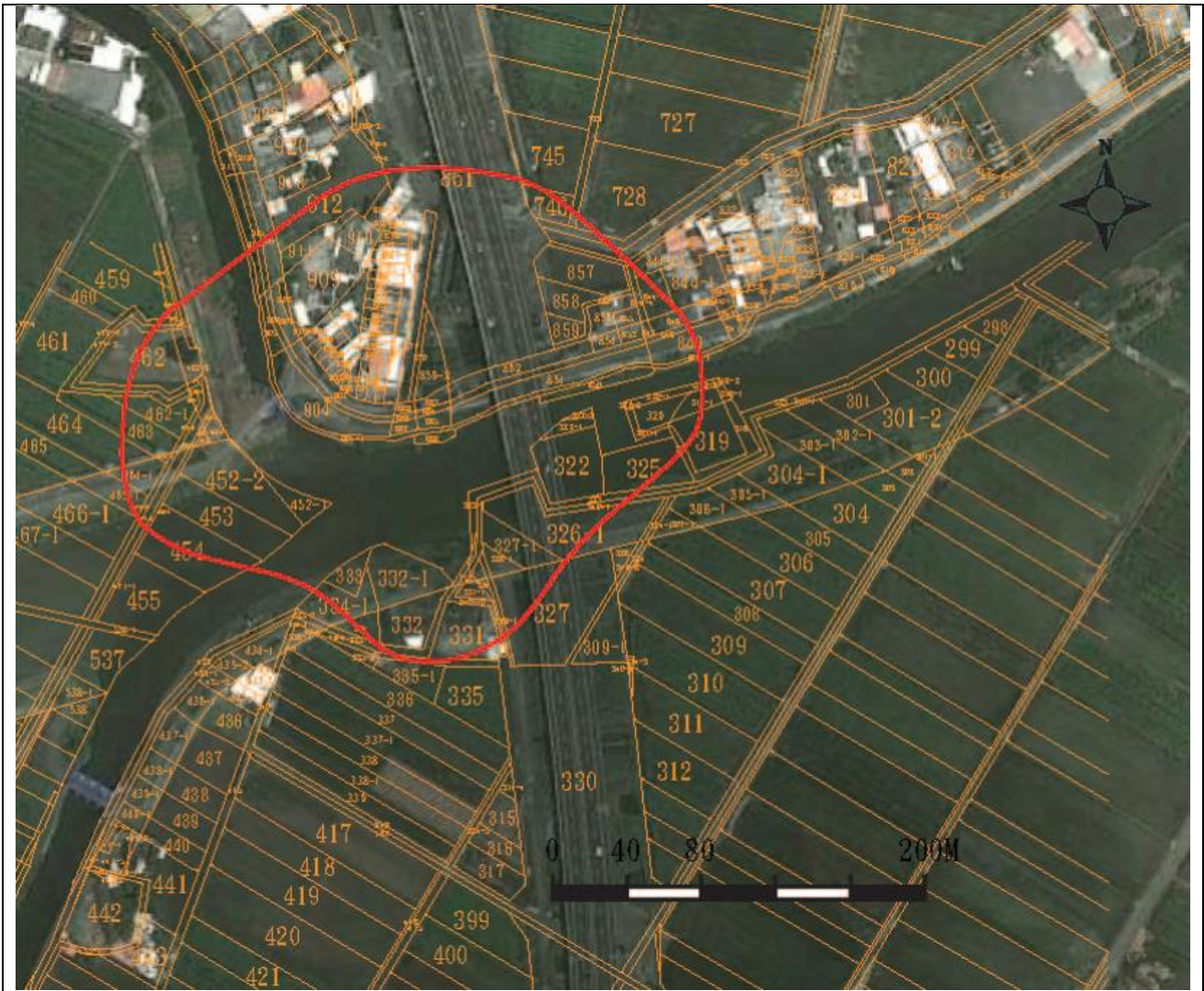
地籍資料表

段名	宜蘭縣礁溪鄉德陽段
地號	371-1、374、374-1、375、376、376-1、376-2、377、377-1、 378、379、380、394、395、396、397、398、399、400、400- 1、400-4、400-5、400-6、400-7、400-8、400-9、400-10、 400-11、400-12、400-13、418、419、420、421、422、423、 424、425、426、427、428、429、430、431、432、433、434、 434-1、435、436、437、438、439、440、441、442、443、444、 445、446、447、448、449、450、451、452、453、454、455、 456、457、458、459、460、461、462、463、464、465、466、 467、468、469、470、471、472、473、474、475、476、477、 478、479、480、481、482、483、484、485、486、487、488、 489、490、491、493、495、496、497、498、499、500、501、 502、503、504、505、506、507、508、509、510、511、512、 513、514、515、516、517、518、519、520、521、522、523、 524、525、526、527、528、529、530、535、536、537、538、 539、540、541、542、543、544、545、546、547、548、549、 550、551、552、553、554、555、556、558、703、704、705、

		706、707、708、709、710、711、712、713、714、715、716、717、718、719、720、721、722、723、724、725、726、727、728、729、730、731、732、733、737、739、740、742、743、744、744-1、745、746、747、748、749、750、751、752、753、754、755、756、756-1、756-2、756-3、756-4、756-5、756-6、756-7、757、758、759、760、761、762、762-1、763、764、765、766、767、768、769、770、771、772、773、774、775、776、777、778、779、782、798
段	名	宜蘭縣礁溪鄉玉泉段
地	號	766、778、779、791、791-1、792、793、793-1、794、795、796、809、809-1、810、811、812、834、835

二、 淇武蘭遺址

考古遺址名稱	淇武蘭遺址	代 號	0205-KWL
行政隸屬	宜蘭縣礁溪鄉二龍村、玉田村		
地理環境			
經 緯 度	N 24°48' 24.93" × E 121°46' 55.63"		
方 格 座 標	E 329071 × N 2744618m		
地 理 區	宜蘭三角—得子口溪沖積平原		
海 拔 高 度	2.1-3m		
所 屬 水 系	得子口溪（得子口溪集水區）		
相 關 道 路	國道五號、縣道 191 線		
簡 要 描 述	位於蘭陽三角洲沖積平原北端，行政轄屬礁溪鄉二龍村。遺址位置大致以得子口溪與其支流茅埔溪交匯處為中心，為十七世紀荷蘭文獻紀錄噶瑪蘭族最大社、人口最多之淇武蘭社域所在地。		
遺址狀況			
遺 址 分 布	2001 年 5 月宜蘭縣政府因進行「礁溪鄉得子口溪第六期治理工程」閘門工程，於閘門開挖引道並翻出大量史前文物，隨即於河道中進行搶救發掘工作，並發現上下文化層，出土大量史前與歷史時期遺物，為一聚落型態之大型遺址。		
面 積	長寬大致 500×400m，面積約 200000 m ²		
保 存 狀 況	本遺址主要受到 2001 年「礁溪鄉得子口溪第六期治理工程」、2002 年「北宜高速公路橋墩工程」與「北宜高速公路頭城蘇澳段台電管路工程得子口溪（C510）標推管工程」影響，陸續進行搶救發掘工作，對於遺址之完整性產生重大影響。		
文 化 類 型	早期噶瑪蘭文化（十三行文化普洛灣類型）、噶瑪蘭文化（十三行文化舊社類型）		
年 代	1200-600B. P. / 600-200B. P.		
遺址範圍圖			



地籍資料表

段	名	宜蘭縣礁溪鄉民權段
地	號	319、319-1、319-2、320、320-1、321、321-1、321-2、322、322-1、322-2、323、323-1、323-2、325、326-1、327、327-1、328-1、329-1、330、331、331-1、331-2、332、332-1、333、334、334-1、340-1、340-5、340-9、340-10、452、452-1、452-2、452-3、453、454、456、456-1、456-2、459-1、462、462-1、462-2、462-4、463、463-1、464、464-1、465-1、471-1、471-2、471-3、471-4、471-5、472-2、472-6、472-7、472-8、472-9
段	名	宜蘭縣礁溪鄉協民段
地	號	429、728、729、745、746、782、783、784、844-2、844-3、844-4、846、847、848、849、850、851、852、853、854、855、856、857、858、859、859-2、860、860-2、861、862、863、864、865、866、867、868、869、870、871、872、873、874、876、877、878、879、880、881、882、883、884、885、886、887、888、889、890、891、892、893、894、895、896、897、898、899、

	900、901、902、903、904、904-1、905、906、907、908、909、 909-1、910、910-1、910-2、911、912、914、915、916
--	---

三、 大竹圍遺址

考古遺址名稱	大竹圍遺址	代 號	0205-TTW
行政隸屬	宜蘭縣礁溪鄉白雲村		
地理環境			
經 緯 度	N 24°49' 44.40" × E 121°47' 35.62"		
方 格 座 標	E 330180 × N 2747070m		
地 理 區	宜蘭三角—宜蘭三角洲沖積扇平原古老沙丘		
海 拔 高 度	約 0-2.75 公尺		
所 屬 水 系	泉水（下埔排水線 / 得子口溪集水區）		
相 關 道 路	國道五號、縣道 191 線道路轉大竹圍聚落		
簡 要 描 述	位於蘭陽平原北側礁溪鄉白雲村第 16、17 鄰的大竹圍聚落內外，遺址所在係原中略突起的古老沙丘，原呈南北走向的古老沙丘，經自然與人為力量的夷平後略高於平野。遺址中心為大竹圍聚落，聚落內有不少民宅家屋、高大竹圍與樹木，而聚落四周則為水稻田。		
遺址狀況			
遺 址 分 布	「若依遺物出現的範圍，所界定的遺址範圍，大致從大竹圍聚落北側入口道路以北 40 公尺的豬舍附近，沿著聚落向南延伸至聚落南側道路以南約 80 公尺，仍可發現零星遺物，在南側水圳旁及水田邊都可看見文化層。...從聚落西側水溝向西延伸 100 公尺也仍有遺物出土，從地表觀察、鑽取土心及試掘得知遺址概略範圍，南北長約 350 公尺，東西寬約 250 公尺」。遺址文化層可大分上下文化層，下文化層為廣義新石器時代中期繩紋紅陶文化，出土淡褐灰色夾砂陶與黃褐色夾砂陶。上文化層則為史前時代晚期至現代的文化層堆積，史前文化則屬於「十三行文化舊社類型」，出土淡褐色夾砂拍印紋陶為主。歷史時期為清代文化層，近現代則為日治時期迄今地層堆積。		
面 積	長寬大致 350×250m，面積約 87500 m ²		
保 存 狀 況	遺址所在範圍原為略高於地表之古老沙丘，周遭則為半乾濕的沼澤地，遺址中心範圍為聚落民宅家屋所在及西側水田，聚落旁則多整地為水田，原地層保存狀況尚可。唯遺址範圍內西北側與「北宜高速公路頭城交流道匝道工程」重疊，於 1999 年 10 月至 2000 年 3 月進行搶救考古，道路施工對於遺址之完整性造成破壞。		
文 化 類 型	繩紋紅陶文化 / 噶瑪蘭文化（十三行文化舊社類型）		
年 代	4500-3500B. P. / 614 -317B. P.		
遺址範圍圖			



地籍資料表

段	名	宜蘭縣礁溪鄉玉泉段
地	號	20、37、41、42、42-1、43、43-1、44、45、46、47、54、55、56、57-1、57-2、57-3、57-4、57-9、57-10、57-11、57-14、58、58-1、58-2、58-3、58-4、58-5、58-6、58-7、58-8、63、64、65、65-1、66、67、67-1、67-2、68、69、70、71、72、73、74、75、76、77、78、79、79-6、80、81、81-1、81-2、81-3、81-4、81-5、81-6、81-7、82-1、83、83-1、84、85、86、86-1、86-4、86-5、86-6、86-7、86-8、86-9、86-10、86-11、86-12、87、88、89、89-1、90、90-1、90-3、90-4、90-5、90-6、90-7、91、91-1、91-2、92、93、93-1、93-2、94、95、96、102、102-1、103、103-1、104、105、106、107、107-1、115、116、116-1、117、117-1、118、119、120、120-1、122、123、124、125、131、133、134、135、135-1、136、136-1

四、 宜蘭農校遺址

考古遺址名稱	宜蘭農校遺址	代 號	0201-YLNH
行政隸屬	宜蘭縣宜蘭市思源里		
地理環境			
經 緯 度	N 24°44' 43.15" × E121° 44' 51.07"		
方 格 座 標	E 325611 × N2737775 m		
地 理 區	宜蘭三角—宜蘭三角洲沖積扇平原		
海 拔 高 度	5-5m		
所 屬 水 系	宜蘭河（蘭陽溪 / 蘭陽溪集水區）		
相 關 道 路	宜蘭市神農路一段一號		
簡 要 描 述	位於蘭陽平原上，蘭陽溪北側與宜蘭市之間六結聚落附近，可能就在現今國立宜蘭大學校園內。		
遺址狀況			
遺 址 分 布	1994 年劉益昌、劉鵠雄於宜蘭大學前身「宜蘭農工」新建體育館時，進行地表調查並於其基土採集到拍印紋陶。從歷年調查發掘結果，宜蘭農校遺址主要分佈於今宜蘭大學南側，包括運動場以西至 2007 發掘 C 廊管一帶，並可能向校園外延伸，而校內可能因多次校舍整建已有程度不等之破壞。		
面 積	153274m ²		
保 存 狀 況	1926 年台北州宜蘭農林學校創校至 2003 年改制為國立宜蘭大學，共歷經 77 年，校園幾經翻新，目前已難再發現遺物，遺址保存狀態甚差。		
文 化 類 型	噶瑪蘭文化（十三行文化舊社類型）		
年 代	600-200B. P.		
遺址範圍圖			



地籍資料表

段	名	宜蘭縣宜蘭市宜大段
地	號	5、6、7、13、14、15、19、30、31、32、33、34、35、36、37、38、39、40、41、42、51、52、53、54、55、56、58、63、64、65、67、68、70、71、73、74、75、76、77、78、79、81、82、83、86、87、174、218、295、296、297、300、301、302、303、305
段	名	宜蘭縣宜蘭市進士二段
地	號	44、87、144、440、444、445、544

五、 流流遺址

考古遺址名稱	流流遺址	代 號	0209-LL
行政隸屬	宜蘭縣五結鄉季新村		
地理環境			
經 緯 度	N 24° 40' 26.44" × E 121° 49' 22.51"		
方 格 座 標	E 333285 × N 2729920m		
地 理 區	宜蘭三角—冬山河沖積扇平原古老沙丘		
海 拔 高 度	3-10m		
所 屬 水 系	冬山河（蘭陽溪 / 蘭陽溪集水區）		
相 關 道 路	省道台二線轉流流聚落		
簡 要 描 述	位於新店聚落西南方與冬山河間，冬山河舊河道曲流北岸高起之孤立沙丘，為噶瑪蘭族流流舊社所在地。		
遺址狀況			
遺 址 分 布	遺物分布幾乎涵蓋整個南北向沙丘地，目前地表仍可採集到些許遺物。1994年劉益昌進行流流遺址試掘，「從地層堆積與遺物性質而言，本遺址擁有兩層堆積，較早的堆積是十三行文化普洛灣類型，可見的堆積殘存流流遺址南側，出土的陶器與利澤簡遺址相近，也發現不少鐵渣及燒紅的板岩片，顯示有煉鐵的行為。較晚的堆積屬於十三行文化舊社類型廣佈於遺址中，2004年調查發掘出土完整的陶罐、陶甌，為不可多得的考古標本，與伊能嘉矩在百年前記錄的噶瑪蘭族使用的器物相同」		
面 積	長寬大致 500×200m，面積約 100000 m ²		
保 存 狀 況	遺址所在孤立沙丘，住屋建築交錯，間隙則為竹籬、菜圃、蕃薯、花生旱作，近年宜蘭縣政府則進行噶瑪蘭族民族植物「大葉山欖」之列管，另因冬山河沿岸觀光活動漸盛，漸有居民回流之情況。		
文 化 類 型	早期噶瑪蘭文化（十三行文化普洛灣類型）、噶瑪蘭文化（十三行文化舊社類型）		
年 代	1200-600B. P. / 600-200B. P.		
遺址範圍圖			



地籍資料表

段名	宜蘭縣五結鄉加新段
地號	969、971、972、973、974、975、976、977、978、979、980、981、982、983、984、985、986、987、988、989、990、991、992、993、994、995、997、1000、1001、1002、1003、1004、1005、1006、1007、1008、1009、1009-1、1010、1011、1012、1013、1014、1015、1016、1017、1018、1019、1020、1021、1022、1023、1024、1025、1026、1027、1028、1029、1030、1031、1032、1033、1034、1035、1036、1037、1038、1039、1040、1041、1042、1043、1044、1045、1046、1047、1048、1049、1051、1053、1054、1055、1083、1084、1085、1100、1101、1102、1103、1104

六、 利澤簡遺址

考古遺址名稱	利澤簡遺址	代 號	0209-LTC
行政隸屬	宜蘭縣五結鄉利澤村、成興村		
地理環境			
經 緯 度	N 24° 39' 54.72" × E 121° 49' 27.25"		
方 格 座 標	E 333424 × N 2728946m		
地 理 區	宜蘭三角—冬山河沖積扇平原古老沙丘		
海 拔 高 度	5-10m		
所 屬 水 系	冬山河（蘭陽溪 / 蘭陽溪集水區）		
相 關 道 路	省道台二戊線		
簡 要 描 述	位於利澤簡聚落，省道台二戊公路與省道台二線間南北走向之古老沙丘上，約以利澤簡社區活動中心為中心，南北長約 600 公尺，東西寬約 300 公尺。		
遺址狀況			
遺 址 分 布	遺物主要分布在省道台二戊公路東約 150 公尺社區活動中心附近陳宅背後竹林下及沙丘面上。1994 年 4 月劉益昌等於利澤簡遺址下福地點進行試掘，出土遺物中「陶器以灰褐色帶有拍印紋陶的夾砂陶為主，石器只剩下石錘及少數有刃石器，還可以見到玻璃珠、瑪瑙珠，以及金片。遺址中則發現相當數量的鐵渣與板岩片等與煉鐵相關的遺物，同時也出土鐵製小刀，顯示已經進入製造及使用鐵器為主的金屬器時代」		
面 積	長寬大致 600×300m，面積約 180000 m ²		
保 存 狀 況	劉鵠雄 1994 年記錄「遺址暴露集中在陳宅後方斜坡及其上緣沙丘面，在此塊陳先生土地南北兩端因取沙挖掉兩大塊約 20m×100m×4m 立方沙丘」。遺址範圍內土地利用程度甚高，除為聚落住屋建築外，沙質空地多種植蕃薯、花生等旱作，遺址整體保存狀況不佳		
文 化 類 型	早期噶瑪蘭文化（十三行文化普洛灣類型）、噶瑪蘭文化（十三行文化舊社類型）		
年 代	1200-600B. P. / 600-200B. P.		
遺址範圍圖			



地籍資料表

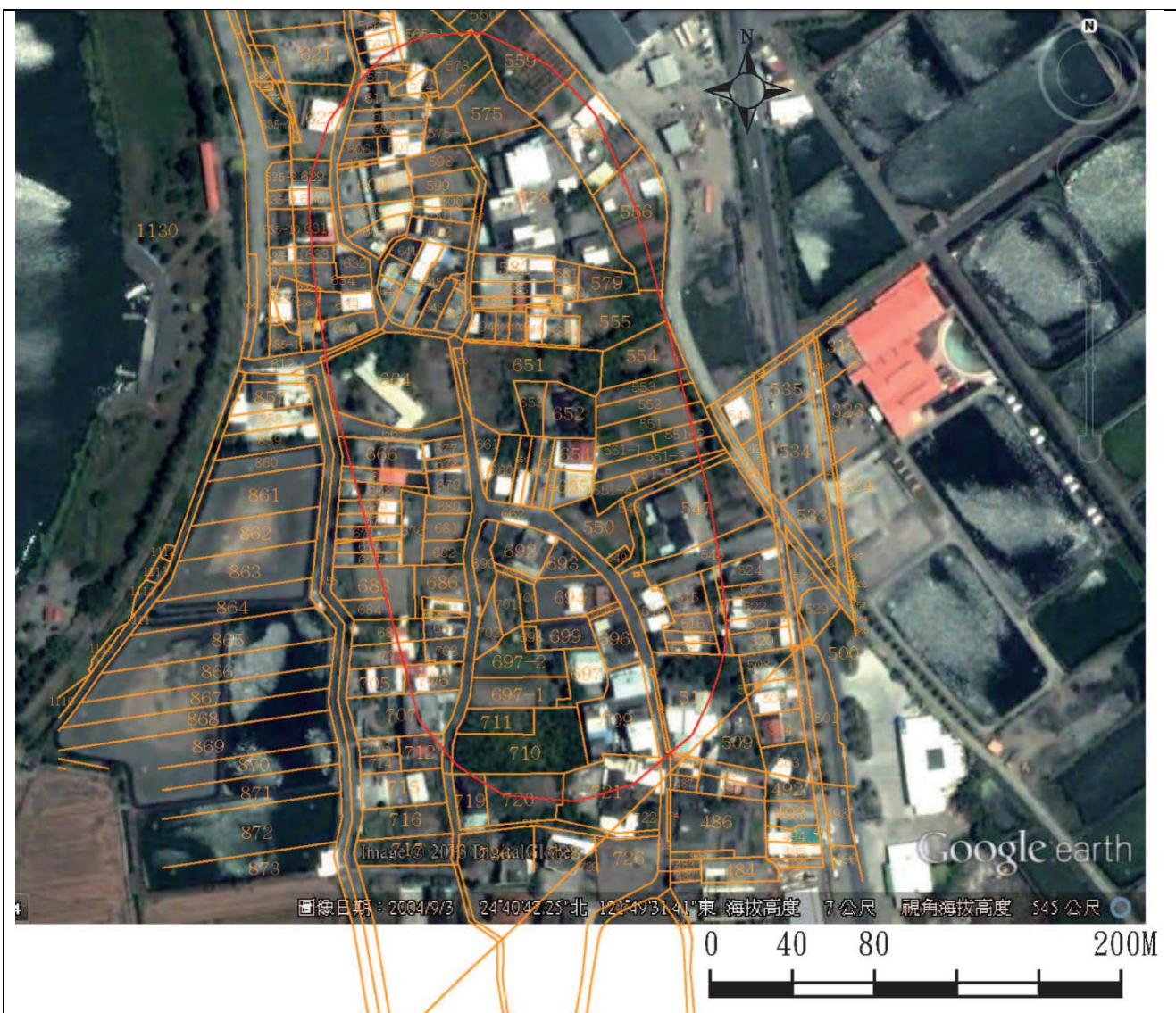
段	名	宜蘭縣五結鄉利福段
地	號	142、143、158、159、161-3、162、163、164、165、166、167、168、169、170、171、172、173、174、175、176、177、178、179、180、181、182、183、184、184-1、184-2、184-3、184-4、184-5、184-6、184-7、185、186、187、188、189、190、191、192、193、194、195、196、197、198、199、200、201、202、203、203-1、203-2、203-3、203-4、203-5、203-6、204、205、206、207、

	208、209、210、211、212、213、214、215、216、217、218、219、 235、344、345、349、351、355、356、357、358、359、360、361、 362、364、365、366、367、368、369、370、371、372、373、374、 375、376、377、379、380、381、382、383、384、385、386、387、 388、389、390、391、392、393、394、395、396、397、398、399、 400、401、402、403、404、405、406、407、408、409、410、411、 412、413、414、415、416、417、418、419、420、421、422、423、 424、425、426、427、428、429、430、431、432、433、438、439、 440、441、442、443、444、445、446、447、448、449、449-1、 449-2、449-3、450、451、452、453、454、455、456、457、458、 459、460、461、462、463、464、465、466、467、468、469、470、 471、472、473、474、475、476、477、478、479、480、481、482、 484、485、486、487、488、489、490、491、492、493、494、495、 496、497、498、499、500、501、502、503、504、505、506、507、 508、509、510、511、512、513、514、515、516、517、518、519、 520、521、522、523、524、525、526、527、528、529、530、531、 532、533、534、535、536、537、538、539、540、541、542、543、 544、545、545-1、546、547、548、549、550、551、552、553、 554、555、557、559、560、561、562、563、564、565、566、567、 568、569、570、571、572、573、574、575、576、577、578、579、 580、581、582、583、584、585、586、587、588、589、590、591、 591-1、591-2、591-3、591-4、591-5、591-6、591-7、591-8、 591-9、591-10、591-11、591-12、591-13、591-14、591-15、591- 16、591-17、591-18、591-19、591-20、591-21、591-22、591- 23、591-24、591-25、591-26、591-27、591-28、591-29、592、 593、594、595、596、597、598、599、600、601、602、603、604、 605、606、607、608、609、610、611、612、613、614、615、616、 617、618、619、620、621、622、623、624、625、626、627、628、 629、630、631、632、633、634、635、636、637、638、639、640、 641、642、643、644、645、646、647、648、649、650、651、652、 653、654、655、656、657、658、659、660、661、662、663、664、 665、666、667、668、669、672、672-1、673、673-1、674、675、 675、677、714、728、860、862、863、864、865、866、867、868、 869、870、871、872、873、874、875、876、877、878、879、880、 882、883、884、885、886、887、903、909
段名	宜蘭縣五結鄉季寶段
地號	676、679、684、685、686、687、688、689、690、691、692、693、 694、695、696、697、735、736、737、738、739、740、741、742、 742-1、743、744、745、747、748、787、788、789、790、822、

823、824、825、826、827、828、829、830、831、832、833、834、 835、836、837、838、839、840、841、842、843、844、845、846、 847、848、849、850、851、852、853、854、855、863、864、865、 866、867、868、869、870、871、872、873、874、875、876、877、 878、879、880、881、882、883、884、885、886、887、888、889、 890、891、892、893、894、895、896、897、898、899、900、901、 902、903、904、905、906、907、908、970、971、972、973、974、 975、976、977、978、979、980、981、982、983、984、991

七、 社尾遺址

考古遺址名稱	社尾遺址	代 號	0209-SW
行政隸屬	宜蘭縣五結鄉季新村		
地理環境			
經 緯 度	N 24° 40' 40.62" × E 121° 49' 32.18"		
方 格 座 標	E 333554 × N 2730358m		
地 理 區	宜蘭三角—冬山河沖積扇平原古老沙丘		
海 拔 高 度	3.1-4m		
所 屬 水 系	冬山河（蘭陽溪 / 蘭陽溪集水區）		
相 關 道 路	省道台二線		
簡 要 描 述	遺址範圍東西大致介於省道台二號公路及冬山河之間，南至永安寺一帶，北至民宅（新店路 133-2 號）旁魚塢一帶。		
遺址狀況			
遺 址 分 布	於遺址範圍內沙丘地均可發現遺物，本次調查於永安寺（三平清水祖師廟）前菜圃發現有極大量拍印紋陶裸露於地表，疑似文化層遭農耕擾亂所致，其地點與黃士強等 1987 年發掘社尾遺址相同，「P2 位在永安宮以西 40m 處，以人工層位發掘，每層 20cm，從地表至地底下 120cm 處到達生土層，共為六層，所出土之遺物也以拍印紋陶居多，伴隨漢人之硬陶，瓷片及一枚清代銅錢」		
面 積	長寬大致 350×150m，面積約 52500 m ²		
保 存 狀 況	遺址範圍恰位於社尾聚落內，主要受到現代住屋建築影響，北側一帶則闢有魚塢，聚落內沙質空地大多種植花生、蔬菜等農作，顯示遺址受到現代人為干擾嚴重。		
文 化 類 型	早期噶瑪蘭文化（十三行文化普洛灣類型）、噶瑪蘭文化（十三行文化舊社類型）		
年 代	1200-600B. P. / 600-200B. P.		
遺址範圍圖			



地籍資料表

段名	宜蘭縣五結鄉加新段
地號	510、511、512、513、514、515、516、517、518、519、521、 522、523、524、546、547、548、549、550、551、551-1、551- 2、551-3、551-4、551-5、552、553、554、555、556、558、559、 560、565-1、568、569、570、571、572、573、574、575、575- 1、578、579、580、581、582、583、584、585、586、587、588、 589、590、591、592、593、594、595、596、597、598、599、 600、601、602、603、603-1、604、605、606、607、608-2、609、 610、611、612、627、629、630、631、632、633、634、638、 638-1、639、640、641、642、643、644、645、646、647、648、 649、650、651、652、653、654、655、656、657、658、659、 660、661、662、663、664、665、666、667、668、669、670、 671、672、674、675、676、677、678、679、680、681、682、 683、684、685、686、687、688、689、690、691、692、693、 694、695、696、697、697-1、697-2、698、699、700、701、702、

	703、704、705、706、707、709、710、711、712、719、720、 721
--	---

八、 五十二甲遺址

考古遺址名稱	五十二甲遺址	代 號	0209-WSEC
行政隸屬	宜蘭縣五結鄉利澤村		
地理環境			
經 緯 度	N 24° 39' 26.39" × E 121° 49' 18.17"		
方 格 座 標	E 3333174 × N 2728072m		
地 理 區	宜蘭三角—五十二甲濕地旁古老沙丘		
海 拔 高 度	5-10m		
所 屬 水 系	冬山河（蘭陽溪 / 蘭陽溪集水區）		
相 關 道 路	省道台二戊線轉五十二甲濕地		
簡 要 描 述	位於下福聚落西側約 300 公尺，五福橋東南側約 100 公尺之五十二甲濕地東緣的沙地。		
遺址狀況			
遺 址 分 布	遺物分布範圍似依古老沙丘呈長條狀分布，南北長約 200 公尺，沿著成福路至民宅 20 號道路東側之菜園，均有零星陶片散布。		
面 積	長寬大致 200×100m，面積約 20000 m ²		
保 存 狀 況	遺址所在現為水田及沼澤，部分沙丘已因地層沉陷及農民攤平而消失。		
文 化 類 型	早期噶瑪蘭文化（十三行文化普洛灣類型）		
年 代	1200-600B. P.		
遺址範圍圖			



地籍資料表

段	名	宜蘭縣五結鄉利福段
地	號	793、964、965-14、965-15、977、978、979、980、999、1000、1001、1002、1003、1012、1020、1031、1032、1033、1034、1035、1036、1037、1038、1050、1051、1052、1053、1054、1055、1056、1057、1067、1068、1069、1070、1071、1072、1073、1074、1075、1075-1、1075-2、1078、1078-1、1078-2、1078-3、1078-4、1394、1395、1398、1399、1400、1401、1402、1403、1404、1405、1406
段	名	宜蘭縣五結鄉利成段
地	號	255、256

九、 珍珠里簡遺址

考古遺址名稱	珍珠里簡遺址	代 號	0208-CCLC
行 政 隸 屬	宜蘭縣冬山鄉補城村		
地理環境			
經 緯 度	N 24° 38' 52.50" × E 121° 47' 55.15"		
方 格 座 標	E 330845 × N 2727016m		
地 理 區	宜蘭三角—冬山河沖積扇平原		
海 拔 高 度	1.1-2m		
所 屬 水 系	冬山河（蘭陽溪 / 蘭陽溪集水區）		
相 關 道 路	保安二路		
簡 要 描 述	位於聖福廟東側，東西約介於冬山河舊道與保安二路間一帶，南北大致介於民宅（保安二路 385 巷 18 號）與（保安二路 330 號）間一帶的水田與旱作區。		
遺址狀況			
遺 址 分 布	遺物主要分布在冬山河舊道東岸水田區，田埂上均可發現遺物。而於民宅（保安二路 385 巷 18 號）旁的檳榔園地表上則發現有大量集中的拍印紋陶、陶紡輪等遺物。		
面 積	長寬大致 300×100m，面積約 30000 m ²		
保 存 狀 況	遺址範圍主要受到水田、旱作檳榔等農耕影響，保存狀況尚可。		
文 化 類 型	噶瑪蘭文化（十三行文化舊社類型）		
年 代	600-200B. P.		
遺址範圍圖			



地籍資料表

段名	宜蘭縣冬山鄉富農段
地號	259、260、261、262、268、268-1、269、270、270-1、270-4、270-5、270-6、270-7、270-8、272、280、281、282、282-1、286、292、293、293-1、294、295、296、297、298、298-1、299、300、301、302、302-1、303、304、304-1、305、306、306-3、306-4

十、 丸山小丘遺址

考古遺址名稱	丸山小丘遺址	代號	0208-WS
行政隸屬	宜蘭縣冬山鄉丸山村、八寶村		
地理環境			
經緯度	N 24° 38' 26.89" × E121° 45' 43.80"		
方格座標	E 327156 × N 2726207m		
地理區	宜蘭三角—蘭陽平原南側孤立小丘		
海拔高度	15-60m		
所屬水系	冬山河（蘭陽溪 / 蘭陽溪集水區）		
相關道路	鄉道宜 34 線（丸山路）		
簡要描述	<p>為國定丸山考古遺址之列冊範圍。位於蘭陽平原南側與山地丘陵交接處前緣的丸山孤立小丘，海拔約 60 公尺。鄰近平原海拔大約在 8-10 公尺左右，冬山河上游舊寮溪及其支流新寮溪圍繞小丘周圍流灌於平原之上。小丘長軸大致呈東西向，長約有 600 公尺，南北最寬處在中段約 300 公尺。遺址所在為丸山小山山頂及其山麓緩坡，推測範圍原本可能涵蓋整個山丘。</p>		
遺址狀況			
遺址分布	<p>從本遺址歷年研究之地表調查與探坑發掘結果，推測遺址範圍幾乎涵蓋整個小丘及其山麓緩坡，包括東南側山腳下舊石聖公廟、南側冬山鄉第三公墓附近、山丘北側山頂聖母醫院周遭與西側緩坡區域。而從發掘資料來看，丸山遺址西側緩坡有清晰文化層與大量遺物出土，包括「各類型日常使用的石製工具、農具、漁具、獵具，並發現淡褐色夾砂陶、褐色灰胎夾砂陶」</p>		
面積	長寬大致 450×250m，面積約 112500 m ²		
保存狀況	<p>丸山山丘為一個南北較陡、東西緩降的地形，遺址精華區位於東西緩降坡面，然丘頂平坦往南緩降坡面已大面積作為聖母醫院療養院與公墓使用，西側緩坡面也因早年當地農民整地，種植蕃薯、甘蔗、果樹等作物，再加上 1995 年「靈山聖塔新建工程」、1998 年「丸山寶塔新建工程」與遺址重疊所進行的搶救考古，使得本遺址整體保存狀況不甚理想。</p>		
文化類型	丸山文化		
年代	3500-2500B. P.		
遺址範圍圖			



地籍資料表

段名	宜蘭縣冬山鄉寶員段
地號	1232、1234、1235、1236、1237、1238、1239、1266、1272、1273、1274、1275、1276、1279、1301、1302、1305、1306、1307、1308、1309、1310、1312、1314、1316、1318、1319、1320、1321、1322、1327、1328、1329、1330、1332、1335、1336、1343、1345、1348、1349、1351、1352、1384、1385、
段名	宜蘭縣冬山鄉福山段
地號	1426